

# Dossier de presse

// Service Presse

Tél. 02 40 99 67 06

presse@nantesmetropole.fr

CONFÉRENCE DE PRESSE DU 7 JANVIER 2021

## Les nouveaux tramways Citadis d'Alstom circuleront dans la métropole nantaise à partir de 2023



## SOMMAIRE DU DOSSIER DE PRESSE

### Communiqué de synthèse

p.3

A partir de 2023, des tramways nouvelle génération sur le réseau Tan

### Présentation des futurs tramways Citadis

p.5

## CONFÉRENCE DE PRESSE EN PRÉSENCE DE :

**Johanna Rolland**, maire de Nantes, présidente de Nantes Métropole

**Jean-Baptiste Eyméoud**, président d'Alstom en France

**Pascal Bolo**, président de la Semitan

**Bertrand Affilé**, vice-président en charge des stratégies de mobilités et des déplacements

# Communique de synthèse

Nantes, le 7 janvier 2021,

## A partir de 2023, des tramways nouvelle génération sur le réseau Tan



**1985, 2000, 2012... 2023 : Nantes Métropole présente, avec la Semitan et Alstom, les nouveaux tramways qui sillonneront le territoire à partir de 2023. En mars 2019, la collectivité avait annoncé l'acquisition de 49 tramways nouvelle génération, pour un montant de 219 millions d'euros et dont le concepteur est l'entreprise Alstom. Ces tramways permettront d'accueillir 20 % de personnes supplémentaires par rame et seront 100% accessibles aux Personnes à Mobilité Réduite. Ils remplaceront progressivement les anciennes rames TFS Alstom et accompagneront l'extension du réseau à venir à Babinière. Leur conception a débuté cette année près de la Rochelle. Ce sont 14 premiers tramways qui sont attendus sur le réseau en 2023.**

Depuis plus de 30 ans, Nantes a une longueur d'avance en matière de transports en commun. Première ville de France à réintroduire le tramway en 1985, elle va acquérir 49 nouveaux tramways qui participeront à augmenter la part des transports collectifs à l'horizon 2030 (Plan de Déplacements Urbains 2018-2027). Il s'agit ainsi de mieux maîtriser l'usage de la voiture individuelle tout en développant les modes alternatifs moins polluants et moins consommateurs d'énergie (vélo, marche, transports collectifs, covoiturage).

*« Pionnière, innovante, ambitieuse, Nantes a toujours eu une longueur d'avance en matière de transports en commun, comme elle l'a fait dès les années 80 en réintroduisant le tramway dans la ville. Véritable colonne vertébrale pour la ville, traversant tous les quartiers nantais, le tramway fait partie intégrante du paysage nantais. Par leur design, ces nouvelles rames plus confortables, plus grandes et plus accessibles, offriront un nouveau visage à Nantes qui s'y reflétera. »*

**Johanna Rolland, maire de Nantes et présidente de Nantes Métropole.**

*« Nantes a marqué l'histoire des transports urbains en France en tant qu'initiatrice du renouveau du tramway moderne dans les années 80. Nous sommes extrêmement fiers que la métropole de Nantes nous fasse à nouveau confiance pour équiper son réseau avec nos Citadis de dernière génération. »*

**Jean-Baptiste Eyméoud, président d'Alstom en France.**

*« Dans l'optique de renforcer le maillage du réseau et de toujours mieux l'articuler avec les autres modes de déplacements, un mandat a été confié à la Semitan, partenaire à part entière de Nantes Métropole, pour faire l'acquisition de 49 nouvelles rames de tramway. Aujourd'hui, l'arrivée de ce matériel roulant conçu par Alstom marque une étape décisive dans la réponse aux nouveaux enjeux en matière de mobilité et de transition énergétique. »*

**Pascal Bolo, président de la Semitan.**

*« Les 49 nouvelles rames Alstom, entreprise au savoir-faire reconnu et proche de la région nantaise, permettront de transporter plus de voyageurs en offrant à chacun davantage de confort. Une nouvelle fois, Nantes Métropole investit pour rester performante et ainsi toujours mieux répondre aux besoins des habitants en transports en commun. »*

**Bertrand Affilé, vice-président de Nantes Métropole en charge des stratégies de mobilités et des déplacements.**

## Des tramways spacieux, innovants, au design réfléchi avec les habitants

D'une longueur de 46 mètres, les tramways Citadis de Nantes pourront transporter environ 300 personnes (au lieu de 250 pour les tramways actuels). Ils vont intégrer plusieurs nouveautés au service des passagers, des conducteurs et aussi de l'exploitant.

Au delà de leur capacité, les futures rames vont permettre :

- de remplacer 46 anciennes rames Alstom ;
- d'améliorer l'accessibilité voyageurs, notamment pour les Personnes à Mobilité Réduite ;
- d'améliorer l'information voyageurs (information dynamique) ;
- de réduire les consommations énergétiques ;
- d'accompagner les extensions du réseau de tramway à venir : 3 rames seront dédiées à la desserte de Babinière, dans le cadre de la phase 2 de la connexion ligne 1/ligne 2 du réseau de tramway.

Concernant le design des tramways, 5 ateliers ont été menés en 2018 avec 39 citoyens pour réfléchir aux formes, couleurs, matériaux, mobilier et fonctionnalités intérieures et extérieures. C'est l'agence RCP (Régine Charvet Pello) qui a conçu le design des futurs tramways, en s'appuyant sur le carnet d'attentes citoyennes formulées suite à la concertation.

« Nous avons construit, avec les Nantaises et les Nantais, le design du tramway qui participe au paysage réel, imaginaire et symbolique afin de leur permettre de mieux habiter et cohabiter dans la ville. Cette proposition de « voyage respirant » met en perspective la ville végétale, la ville Loire et les nouveaux usages urbains pour laisser à chacun le loisir de découvrir les richesses naturelles des espaces publics, en se sentant à la fois en mouvement et protégé », déclare **Régine Charvet Pello, directrice générale RCP design.**

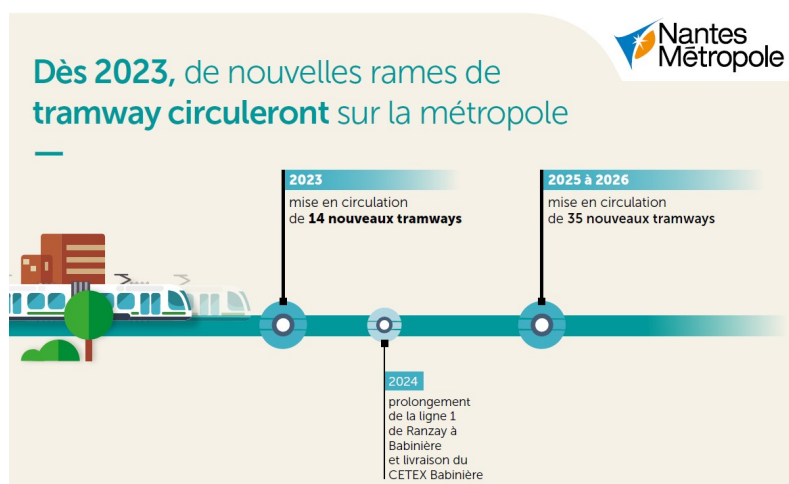
## Le choix de l'entreprise Alstom

L'analyse des offres des différents candidats, combinant à la fois des aspects techniques et financiers, a placé l'offre de l'entreprise Alstom en tête de cette consultation. Elle s'est notamment démarquée grâce à sa proposition technique de très bonne qualité et ses savoir-faire éprouvés pour un matériel roulant qui a déjà fait ses preuves. Les candidats étaient interrogés sur plusieurs critères tels que les caractéristiques techniques du tramway, la réponse aux attentes exprimées par les citoyens, les performances environnementales, la gestion du projet et le respect des exigences réglementaires.

## Calendrier et budget

La conception des tramways a débuté dès la mise en vigueur du marché en septembre 2020. Les phases de fabrication, d'essais des premières rames se poursuivront en 2022 en vue de leur homologation et de leur mise en service en 2023. Les 49 tramways seront livrés en 2 temps : 14 rames en 2023 et 35 rames pour 2025-2026.

L'acquisition de ces 49 rames représente pour Nantes Métropole un investissement global de 182 233 780 € HT soit 218 680 536 € TTC. Pour en assurer le financement, la collectivité a signé un contrat cadre avec la CEB (la Banque de Développement du Conseil de l'Europe) lui permettant d'emprunter jusqu'à 150 M€.





# Caractéristiques des futurs tramways Citadis

La conception de cette 4<sup>e</sup> génération de tramway vient compléter un réseau actuel de 91 tramways. Cette nouvelle acquisition est une opportunité pour l'entreprise Alstom d'innover et de développer de nouvelles technologies pour l'expérience voyageur, en prenant en compte la sécurité des déplacements et la réduction de la consommation d'énergie.

## Des innovations...

### ① Au service des passagers

#### ➤ **Transparence**

Véritable atout du Citadis, près de 40% des faces du tramway sont vitrées grâce à des baies plus hautes. Elles permettent ainsi une meilleure transparence du tramway depuis l'extérieur, une luminosité accrue à l'intérieur et un voyage plus agréable des passagers dans un espace ouvert sur la ville.



#### ➤ **Fluidité de la circulation**

Alstom a augmenté la largeur des circulations entre les différentes voitures de 40 cm par rapport à la génération précédente de Citadis, permettant ainsi une circulation plus fluide. En heures de pointe, la capacité du tramway est améliorée, tandis que le reste de la journée, la circulation des passagers est facilitée.



### ➤ Échanges aux stations

La version nantaise du Citadis X05 est équipée intégralement de 8 portes à doubles-vantaux sur chaque côté. Cette disposition facilite la montée et la descente en station avec un taux d'échange de 68% lors d'un arrêt de 30 secondes. Cette configuration de portes se traduit également par une augmentation de la surface disponible pour les passagers sur les plateformes situées derrière les cabines de conduite.

### ➤ Accessibilité

Le tramway a été conçu pour être accessible à tous, avec notamment :

- des espaces réduits entre le quai et le seuil des portes ;
- des informations visuelles et sonores ;
- des espaces réservés pour les usagers en fauteuil roulant (UFR) et places assises dédiées aux personnes à mobilité réduite (PMR) ;
- des dispositifs d'appel d'urgence adaptés aux UFR.

### ➤ Informations

Le tramway est équipé de 14 écrans multimédia extra-larges qui permettent de diffuser des informations sur le réseau (plans de ligne dynamiques, informations sur l'intermodalité, ...) ou des informations de toute autre nature.

## ② Au service des conducteurs et de l'exploitant

### ➤ Ergonomie

Afin d'assurer un confort optimal pour les conducteurs, la cabine de conduite de Citadis est réalisée en étroite collaboration avec un ergonome et un panel de conducteurs de la Semitan. Conforme à la réglementation et aux toutes dernières recommandations du Service Technique des Remontées Mécaniques et des Transports Guidés (STRMTG, instance chargée de l'homologation des réseaux tramway au niveau national), elle apporte au conducteur une visibilité maximale (angle de vision à 180°) grâce à :

- ses larges surfaces vitrées ;
- des baies latérales avec des montants structurels de largeur réduite ;
- un système de désembuage efficace ;
- une grande surface de balayage de l'essuie-vitre.

### ➤ Consommation d'énergie

De nouvelles technologies permettront d'optimiser la consommation énergétique : des moteurs de traction de nouvelle génération pourront offrir une réduction de la consommation énergétique de 13% grâce à un meilleur rendement et un gain de masse de 21% par rapport aux autres technologies de moteurs.

### **Des coûts de maintenance mieux maîtrisés**

Le retour d'expérience acquis dans plus de 80 réseaux de tramway à travers le monde permet de réduire le coût global de maintenance du Citadis de 18% par rapport à la génération précédente.

## **La fabrication**

Sept des quatorze sites d'Alstom en France vont contribuer à la conception et à la fabrication du tramway de Nantes Métropole : La Rochelle (conception et assemblage des rames et support logistique), Le Creusot (bogies), Ornans (moteurs de traction), Valenciennes (aménagement intérieur), Aix en Provence (système de protection et d'aide à la conduite), Saint-Ouen (service après-vente), et Villeurbanne (systèmes électroniques embarqués).

### **A propos d'Alstom :**

Pionnier des solutions de mobilité plus durables et plus intelligentes, Alstom développe et commercialise des systèmes intégrés permettant de jeter les bases d'un futur modèle de transport. Alstom propose une gamme complète de solutions, des trains à grande vitesse, trains régionaux, métros, tramways et e-bus aux systèmes intégrés, services personnalisés et solutions d'infrastructure, de mobilité digitale et de signalisation. En 2019/20, l'entreprise a réalisé un chiffre d'affaires de 8,2 milliards d'euros et enregistré pour 9,9 milliards d'euros de commandes. Alstom, dont le siège est basé en France, est présent dans plus de 60 pays et compte actuellement 38 900 collaborateurs. Ses quelque 9 500 employés en France sont détenteurs d'un savoir-faire destiné à servir les clients français et internationaux. Plus de 25 000 emplois sont générés en France auprès de ses 4 500 fournisseurs français.

## Le réseau de tramway de Nantes Métropole

- **3** lignes commerciales et **82** stations ;
- **2019** : une fréquentation de **77,9** millions de voyageurs et plus de **5,4** millions de kilomètres effectués ;
- actuellement, le réseau est composé de **3** modèles de tramway : le TSF d'Alstom (46 rames), l'Incentro de Bombardier (33 rames) et l'Urbos de CAF (12 rames).

A noter que les 3 lignes sont connectées aux parkings-relais, stations biclooPlus (location de vélos en libre-service) et biclooPark (parcs de stationnement vélo), aux voitures en autopartage Marguerite, au réseau de car de la Région des Pays de la Loire Aleop, et au train avec les gares SNCF de l'agglomération nantaise.

## Chiffres clefs de la mobilité à Nantes Métropole

### Usages

- **2,3** millions de déplacements/jour en 2015 (tous modes de transport) ;
- **148** millions de voyages/an en transport collectif en 2019 ;
- **630 000** voyages/jour réalisés en transport en commun ;
- **63 560** bénéficiaires de la tarification solidaire en 2019 dont 35 930 bénéficient de la gratuité.

### Transport en commun

- **44** km dédiés à **3** lignes de tramway soit **91** rames (81 en circulation) ;
- **49** nouvelles rames de tramway mises en service par étapes à partir de 2023 ;
- **22** e-Busways de 24 mètres et 100 % électriques ;
- **8** lignes de Chronobus et **2** lignes de Busway ;
- **3** lignes de Navibus : **2** sur la Loire et **1** sur l'Erdre ;
- **46** lignes de bus exploitées par la Semitan et ses sous-traitants.

### Vélo

#### Aménagements cyclables :

- **586** km d'axes cyclables actuellement existants à l'échelle de la Métropole ;
- **1** calculateur d'itinéraires à vélo : [www.geovelo.fr/nantes/](http://www.geovelo.fr/nantes/) ;
- **2** vélo-totems qui comptabilisent les cyclistes (Nantes et Rezé).

#### Stationnement :

- **7700** appuis vélos au total sur Nantes et sur la Métropole ;
- **2 755** places vélos dans les parcs en ouvrages ou en Véloparcs dont P+R.

#### Fréquentation des pistes cyclables :

- **+10%** de trafic par rapport à 2019 sur chaussée de la Madeleine, **+89%** sur le pont Anne de Bretagne ;
- **5 963** passages en vélo par jour en moyenne sur le Cours des 50 Otages (entre janvier et septembre 2020).

#### Offre et services bicloo :

- **1990** vélos en location moyenne et longue durée ;
- **+ de 1230** vélos en libre service ;
- **125** stations sur le territoire ;
- une application bicloo officiel et 2 points de proximité : la maison bicloo et la bicloo mobile ;
- **+ de 26 000** abonnés à biclooPlus avec **4 500 à 5 000** locations/jour ;
- **1654** abonnés à monbicloo ;
- **2596** abonnés à biclooPark.